

- **Editorial** *Objectiu cap accident* pàg. 1
- **Seguretat** *Xofers de ciment a granel* pàg. 1
Noves càmeres retrovisores pàg. 2
Sempre al vostre servei pàg. 2
- **Personal** *La costa d'Almeria* pàg. 3
Moviments que hi ha hagut entre gener i maig del 2006 pàg. 3
La selecció de personal pàg. 3

- **Pedreres i Medi ambient** *Restauració de pedreres* pàg. 4
- **Comercial** *Obres emblemàtiques: un embassament a Montedragón* pàg. 4
- **Enginyeria** *La comunicació i la seguretat* pàg. 5
- **Fàbrica** *Què fabriquem? El cru* pàg. 5
- **L'entrevista** *Antonio Arroyo Ribas* pàg. 6
- **Contra** *Reflexión tras cuatro semanas en la planta de Cerritos (México), 2006.* pàg. 6

Editorial Josep Badell Director de Fàbrica

■ Objectiu cap accident

Aquest és l'objectiu que ens hem proposat: cap accident. És un objectiu molt ambiciós, però és possible aconseguir-lo. No serà fàcil, però amb l'esforç i el compromís de tots hi arribarem.

Si comparem la situació d'avui amb la de, per exemple, fa cinc anys, veiem que en moltes activitats hem canviat positivament. Permeteu-me que en doni alguns exemples:

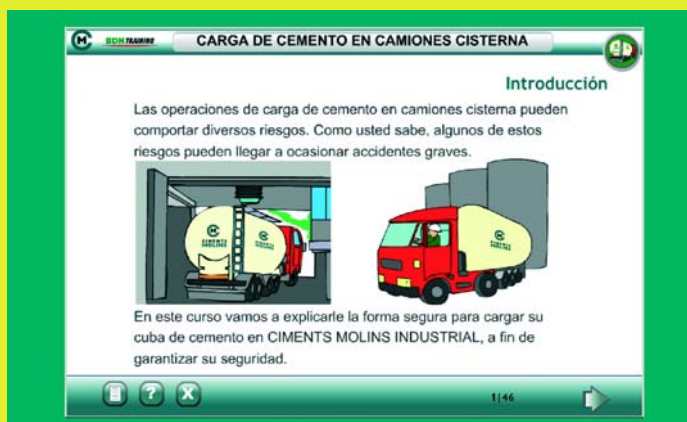
- En l'operació de càrrega de ciment a granel, tots els conductors fan servir el casc de seguretat i la barana superior de protecció.
- En les operacions de càrrega de ciment en sacs, tots els conductors fan servir el casc de seguretat.
- En les feines en altura s'ha generalitzat l'ús de l'arnés.
- Les bastides disposen de totes les mesures de seguretat.
- Sempre s'usen ulleres protectores quan es fa feines amb moles.

Si hem aconseguit canvis importants d'actitud en alguns casos com els que acabem d'esmentar, segur que amb més dedicació també ho aconseguirem a la resta.

Ànims!

Seguretat Ramon Ramió Cap de Seguretat

■ Xofers de ciment a granel



Introducció als continguts del curs.



In memoriam

Permeteu-me un record emocionat del nostre amic Jaume Adrover i Ramia, mort el passat 6 d'abril.

Quan jo vaig començar a treballar a Ciments Molins, l'any 1971, en Jaume ja era aquí. Ell havia entrat el gener de 1962 a les oficines del Passeig de Gràcia, mentre encara estudiava Enginyeria Tècnica Química. Quan va acabar la carrera va traslladar-se a la fàbrica de Sant Vicenç i va dedicar-se a l'àmbit, aleshores incipient, de la informàtica i la qualitat. La seva feina seriosa i professional ha estat molt important per al desenvolupament tècnic de l'empresa. Per esmentar-ne dos exemples, la seva contribució a l'automatització del control de qualitat del procés i la implantació del sistema de gestió de la qualitat ha estat fonamental per a l'èxit de les dues aplicacions.

La seva vida estava marcada per tres fidelitats: a la seva família, al seu país –Catalunya– i a la feina ben feta. Una ràpida malaltia se l'ha endut: no li ha deixat temps per jubilar-se, no ha pogut conèixer el seu segon nét. Descansi en pau.

Aquesta primavera s'ha completat un curs interactiu de formació sobre les operacions de càrrega de ciment a granel a les nostres instal·lacions, destinat a tots els xofers contractats per CMI. El curs, que també s'impartirà a tots els xofers nous, se segueix des d'un dels ordinadors personals del Departament Comercial i consisteix en una sèrie de pantalles que informen, pas a pas, de totes les operacions que cal fer per assegurar que el xofer carregui el ciment pel seu compte de manera segura. El curs explica els passos que s'ha de seguir i les precaucions que cal prendre a cada moment, i conté diversos exercicis pràctics i un examen final. Es preveu d'aquí a poc lliurar també el curs a tots els clients que fan el seu propi transport, perquè puguin fer la formació dels xofers que contracten.

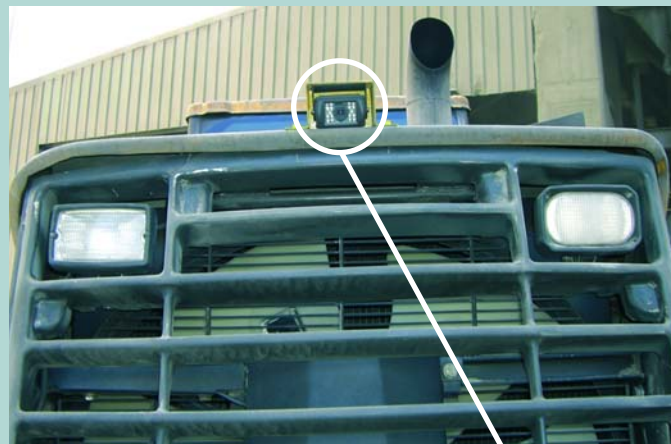
■ Noves càmeres retrovisores

Tot conductor de pales carregadores i dúmpers és conscient de la poca visibilitat que té quan fa marxa enrere amb la màquina, i del risc que corre d'atropellar algú que creui imprudentment per darrere del vehicle durant les maniobres.

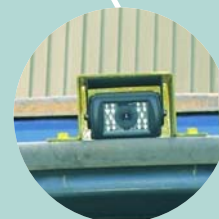
Per tal de minimitzar aquest risc, tots els vehicles de CMI tenen un avisador de marxa enrere acústic (sirena) i lluminós (llum blanc). A més, a les zones de maniobres que són pas habitual de persones hi ha instal·lats tancaments retràctils perquè el conductor, posant una cadena o una tanca al seu voltant, pugui impedir el pas a tercers.

Ara CMI vol fer un pas més i, per tal de minimitzar aquest risc, està provant una càmera retrovisora que se situa a la part posterior de la màquina i permet al conductor tenir plena visibilitat de tota la zona morta des d'una pantalla instal·lada a la cabina (vegeu fotografies).

La primera prova s'ha fet satisfactòriament a la pala de fàbrica Komatsu Z-82, i d'aquí a poc es farà una segona prova en el dúmper Terex Z-80 de la pedrera de La Fou. Si es constata el bon funcionament i la durabilitat d'aquests equips, CMI procedirà a instal·lar-ne a totes les pales carregadores i dúmpers de fàbrica i de La Fou.



CMI està provant una càmera retrovisora que permet al conductor tenir plena visibilitat de tota la zona morta quan el vehicle fa marxa enrere



■ Sempre al vostre servei

2

Hem renovat el Servei Mèdic: cares noves pel que fa als DUI (Diplomat Universitari en Infermeria). Al matí la Marcela (de 8 a 15h) i per la tarda en Joan (de 15 a 19h) formem un equip dinàmic amb molta experiència i amb moltes ganes que ens conegueu.

Esperem que amb l'ajut i l'experiència del responsable del servei, el doctor Sebastian Uroz, al qual ja coneixeu, continuem fent d'aquest un servei interactiu amb el mateix esperit de col·laboració que fins ara, on tant en l'àmbit social com en el sanitari continuem oferint solucions a les vostres necessitats.

Us continuarem dedicant tota la nostra atenció, estima i coneixements a tots vosaltres, treballadors i treballadores d'aquest grup d'empreses, i no només en relació amb les malalties, sinó també sempre que ens necessiteu, perquè entenem que hi ha cops que aquesta necessitat no té res a veure amb la malaltia física, i això també és part de la nostra feina: escoltar, aconsellar, prevenir...

Volem que la nostra gran aportació sigui precisament això: la prevenció, tant en l'àmbit laboral com en el sanitari; per això procurarem tenir a la vostra disposició indicacions per cobrir totes les vostres necessitats donant-vos consells dietètics, posturals, etc., per intentar en la mesura que sigui possible una millora higienicosanitària integral i millorar els hàbits i costums en la vostra activitat laboral i no laboral.



Joan Rojals (DUI), Marcela Román (DUI), doctor Sebastián Uroz.

Per acabar, tingueu en compte que el nostre servei continua fent els exàmens de salut que són l'ànima de la prevenció i la detecció de riscos laborals i que ens ocupen una bona part del matí. Per això, us preguem que en cas que vulgueu fer una consulta no urgent truqueu abans al nostre servei; així podrem estalviar-vos esperes innecessàries, tot això sense oblidar que les vostres urgències són sempre prioritàries i, per tant, no dubteu a venir quan calqui.

Horari del servei mèdic a partir del 18 d'abril del 2006

Personal facultatiu	dilluns	dimarts	dimecres	dijous	divendres
Dr. Sebastián Uroz Metge (ext. 1126)	11 – 15	10 – 15	10 – 15	10 – 12	11 – 13
Marcela Román DUI (ext. 1123)	8 – 15	8 – 15	8 – 15	8 – 15	8 – 15
Joan Rojals DUI (ext. 1123)	15 – 19	15 – 19	15 – 19	15 – 19	15 – 19

Emergències:
atenció immediata

Consultes:
truqueu prèviament per evitar esperes

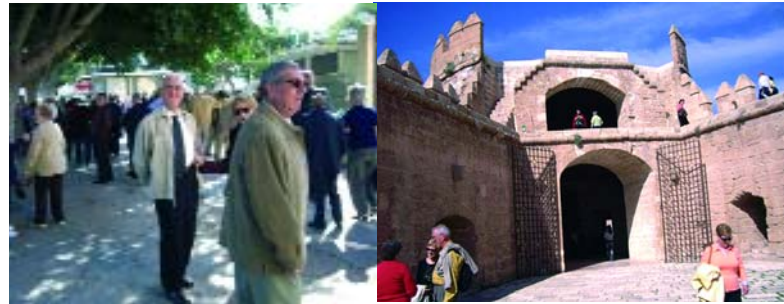
■ La costa d'Almeria

Aprofitant l'oportunitat que aquest butlletí m'ofereix voldria, en primer lloc i en nom de tots els jubilats i vídues de CMI, transmetre al president i a la Direcció de l'empresa el nostre agraïment per tantes atencions envers els seus jubilats.

Cada dos anys l'empresa ens subvenciona uns quants dies de vacances, en què tenim l'oportunitat de saludar-nos, d'explicar-nos les històries dels anys de feina a Ciments Molins, i també d'assabentar-nos amb tristesa que en aquest període de temps algun dels nostres companys de feina ens ha deixat per sempre.

Del 27 al 31 de març vàrem visitar la costa d'Almeria. El lloc: Aguadulce, Hotel Porto Magno.

Hi van anar 285 persones en sis autocars; l'estada va transcórrer amb gran animació i vàrem fer diverses excursions per visitar l'Alpujarra d'Almeria, Roquetes de Mar, Mojàcar, Almeria i Níjar.



Grup de jubilats abans de la missa.

Visita a l'alcassaba d'Almeria.

Com en altres ocasions, el darrer dia vàrem assistir a la celebració d'una missa en memòria de la família Molins i de tots els nostres companys traspassats, que va tenir lloc a l'església de Nostra Senyora d'Almeria; va acompanyar-nos aquell dia el senyor Carlos Marín.

Personal

■ Moviments que hi ha hagut entre gener i maig del 2006

Comiat voluntari

Ismael de Andrés, del Departament d'Enginyeria, va deixar l'empresa voluntàriament el 19 de maig passat. Després de treballar 17 mesos a Corporación Moctezuma (Mèxic), ha decidit preparar-se les oposicions a controlador aeri. Li desitgem molta sort.

Jubilacions

S'han jubilat els treballadors que ressenyem a continuació. Han començat una nova etapa en la seva vida. Els donem les gràcies per la seva dedicació a l'empresa i els desitgem el millor a ells i les seves famílies.

José Costa
Fidel Isanta
Félix Martín
José Valle

Noves incorporacions

Aquest any 2006, fins al 31 de maig, rebem les següents persones que s'han incorporat a CMI: benvinguts a tots.



1. Nuria Agulló, cap de Desenvolupament, Departament de Qualitat
2. José Manuel Jara, operari de manteniment, Taller mecànic
3. Christiane Kübel, comercial, Departament Comercial
4. Marta Morata, adjunt al cap de Sistemes de Gestió, Departament de Qualitat
5. Manuel Pons, adjunt al cap de Qualitat, Departament de Qualitat

Personal Enric Pujol Cap de Personal

■ Selecció de personal

L'èxit d'una empresa depèn, en gran mesura, de la tria de les persones adequades per al desenvolupament dels llocs que cal cobrir; de saber trobar, sempre, aquells que assegurin el millor funcionament possible de l'empresa. Qui no sigui capaç de seleccionar de manera encertada el seu personal no assolirà els objectius que s'hagi proposat; és més: si no se sap promoure i desenvolupar els treballadors, l'empresa està condemnada al fracàs.

La necessitat de captar personal nou té diverses causes:

- Creixement o expansió de l'empresa
- Creació de nous llocs
- Jubilacions
- Acomiadaments
- Morts
- Incapacitats laborals permanents
- Excedències voluntàries
- Baixes per maternitat
- Implantació de noves tecnologies
- Etcètera

Una altra manera de fer la selecció és mitjançant la promoció interna; aquesta és

una forma molt eficaç per seleccionar i promoure el personal de la mateixa empresa. El procediment intern afavoreix les polítiques de personal, perquè reforça els vincles amb l'empresa i motiva els treballadors. Quins avantatges ofereix fer la selecció interna? Fidelitat, millora del clima laboral, aprofitament de les capacitats potencials dels treballadors, estimulació de la moral, el rendiment, la iniciativa, l'interès, etc. i, sobretot, l'empresa es beneficia de l'experiència acumulada i de la reducció del temps d'adaptació dels treballadors.

■ Restauració de pedreres



Una de les tasques pròpies de l'explotació de pedreres és la restauració, a la qual se li ha d'atorgar el mateix pes que l'arrencada, la càrrega, el transport, la trituració, la criba, etc. La restauració inclou totes les tasques encaminades a retornar a l'entorn una imatge el més similar possible a la que tenia abans de començar la feina d'extracció del recurs mineral. Es tracta de repoblar amb espècies vegetals les zones afectades per les tasques de la pedrera;

normalment s'hi planten espècies autòctones de la zona com les que abans havien ocupat l'indret. Tot això es fa paral·lelament a l'extracció, i es restauren les zones ja explotades de l'àrea afectada; és el que s'anomena *restauració integrada*. De tota manera, abans de començar qualsevol explotació minera l'Administració obliga a fer un dipòsit en concepte de fiança per assegurar la restauració de l'àrea afectada per les tasques d'aprofitament mineral.

A les nostres pedreres de Pallejà (Turó Roig), La Palma (Anna) i Vallirana (La Fou), ja fa anys que es fan tasques de restauració; malgrat això, en aquest article volem comentar el cas especial de la restauració que estem fent a la pedrera de La Fou, concretament a la part emmarcada en el Pla d'actuació de la Comunitat Europea (programa Life) anomenat EcoQuarry.

Es tracta d'aprofitar el fet de restaurar una zona de la pedrera, però com a prova pilot, i implementar-la a escala real per així obtenir experiències per a futures restauracions de pedreres a les zones mediterrànies.

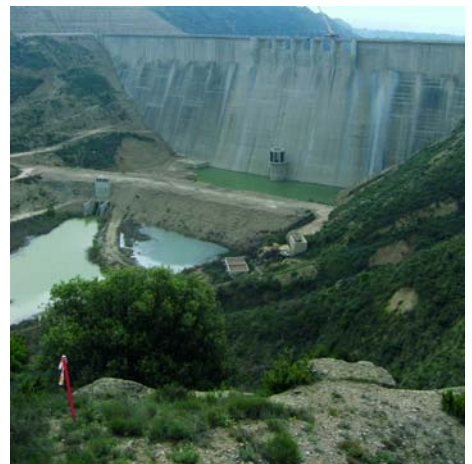
Les fases han estat les següents: en primer lloc, es van condicionar els bancs, amb la conformació morfològica dels talussos marcats pel projecte de restauració de la pedrera; en segon lloc, es va preparar una capa superficial sobre el talús amb material estèril de l'explotació i es va tapar algunes zones amb compost, diferenciant-les entre elles per tal de veure els resultats de l'eficàcia de la restauració a les zones adobades i les que no ho eren; en tercer lloc, es van fer les hidrosembres amb espècies herbàcies als talussos; en quart lloc es van plantar espècies arbustives, i finalment es continua amb un programa de rec, control i seguiment de les diverses franges.

La restauració va començar el setembre de l'any 2004 i cada any s'ha anat apreciament el bon progrés de la restauració (vegeu fotos); és previst fer una avaluació dels resultats la primavera del 2007. Quan els tinguem, es podran elaborar protocols de qualitat i manuals de restauració per a pedreres mediterrànies amb aprofitament dels recursos naturals propis.



■ Obres emblemàtiques: un embassament a Montedragón

Fa poc s'ha acabat la construcció de l'embassament de Montedragón –riu Flumen–, a la província d'Osca. Hem subministrat aproximadament 60.000 tones del nostre ciment pòrtland Dragón-I (CEM I 42,5R), que s'ha fet servir per fabricar el formigó que ha constituït el cos de la presa. Aquesta es troba a la població de Fornillos i permetrà regar 6.350 hectàrees i abastir l'aigua per al consum de la ciutat d'Osca. La paret de la presa té una longitud de 338 metres a la corona (part superior) i una alçada de 86 metres sobre els fonaments. El volum total de formigó fabricat és de 597.000 metres cúbics aproximadament.



BENESTAR fred, portàtil i d'estiu

Els nostres clients reben a final de juny la promoció d'estiu. En aquesta ocasió, se'ls obsequiarà neveres portàtils, dins de les quals hi haurà una original llauna personalitzada d'una beguda isotònica. Des de Direcció ens complau comunicar que la promoció estarà disponible per a tots els treballadors de CMI i la distribució es farà de manera personalitzada durant la primera quinzena de juliol.



■ La comunicació i la seguretat

Suposo que, amb aquest títol, la primera pregunta que ve al cap és què fa un article com aquest en aquest butlletí informatiu, i què té a veure amb la seguretat. Intentaré explicar-ho; a veure si m'e'n surto.

Quan passa un accident o un incident, o quan es produeix un acte insegur, moltes de les respostes inicials a la pregunta de per què ha passat són sempre d'aquest estil: “No sabia que no es podia...”, “Pensava que m'havien dit que podia...”, “No havia entès que...” És a dir: mancava informació i/o la informació havia estat mal rebuda.

En primer lloc, m'agradaria començar distingint dos verbs que, tot i que són semblants, tenen un petit matis que els fa diferents: *informar* i *comunicar*. En el primer cas, el contingut del missatge que volem transmetre a una altra persona només viatja de manera unidireccional; en canvi, en el segon el fet de comunicar es fa de manera bidireccional, és a dir que l'emissor rep un *feed-back* (realimentació, resposta) del receptor, de manera que s'assegura que el missatge s'ha entès.

Aquesta definició és prou important, ja que hem de tenir en compte les lleis de la comunicació de Paul Watzlawick (Àustria, 1921):

- La veritat no és el que diu l'emissor, sinó el que entén el receptor: el receptor sempre es quedarà amb el que ell ha entès del missatge i per a ell això serà la veritat;
- Quan el receptor interpreta malament un missatge de l'emissor, la culpa és de l'emissor, no del receptor.



Així doncs, l'emissor haurà d'assegurar-se que el missatge ha estat entès correctament. Com? La resposta és senzilla: preguntant; però no s'ha de limitar a esperar un sí o un no per resposta, sinó que ha d'establir un diàleg per comprovar que el seu missatge –el de l'emissor– és el mateix missatge que ha entès el receptor.

Quan el receptor interpreta malament un missatge de l'emissor, la culpa és de l'emissor, no del receptor

Així, la relació entre la seguretat i el fet de comunicar correctament les instruccions de la feina és prou evident.

Per acabar, hauríem d'evitar l'ús de l'expressió “M'entens?” per finalitzar un missatge, ja que insinua que el receptor potser no és prou capaç d'haver “seguit” el missatge; com hem vist abans, si la culpa del fet de no entendre un missatge no és del receptor, sinó de l'emissor, podríem usar l'expressió “M'explico?”. En fi, espero haver-me explicat bé!

5

■ Què fabriquem? El cru

Com sabeu, el primer pas en la fabricació dels ciments pòrtland és la fabricació del cru. Aquest producte no és res més que una barreja de materials primaris finament mòlts.

Quins materials es poden fer servir?

Si, com veurem més endavant, les prestacions del ciment pòrtland tenen a veure amb la hidratació (combinació amb l'aigua en fer la massa) dels silicats de calci que el componen majoritàriament, caldrà bàsicament un aportador de silici i un altre de calci.

A la nostra fàbrica fem servir argiles com a material aportador de silici (que transformarem en silicats), i pedra calcària com aportadora del calci necessari. Evidentment, aquests materials naturals no són purs, ja que porten incorporats altres elements (majoritàriament ferro i alumini originaris de l'argila) que seran en part responsables de les prestacions del nostre ciment.

És important deixar clar que no tothom fa servir els mateixos materials primaris per fabricar el cru; es poden emprar diversos minerals o productes per aportar el silici, el calci i els altres elements necessaris. Les fàbriques recorren a aquells que tenen a l'abast i que els resulten més econòmics.

Com ja podeu imaginar, el que comença bé acaba bé: un bon cru ajuda molt a obtenir un bon ciment. Per això, el que tractem de fer és una barreja d'argila i de calcària en les proporcions idònies per obtenir el cru que poc després es transformarà en el clínquer i el ciment que nosaltres volem.

Ara bé, quin paper hi juguen el sauló (o *arenisca*) i el corrector de ferro (mal anomenat *pirita*) que nosaltres utilitzem?

Aquests dos materials, encara que es dosifiquen en una quantitat molt petita, tenen un paper molt important: ja podeu suposar que, amb la variabilitat amb què podem trobar a les pedreres aquestes matèries naturals, fóra molta sort que una barreja d'argila i calcària ens donés sempre allò que nosaltres volem. El sauló i el corrector de ferro donen el toc que ens permet obtenir un cru que respongui a la composició química que esperàvem obtenir.

Per formar el cru, els materials de partida es molen fins fer-ne pols perquè així el silici i el calci es combinen millor dins el forn

La dosificació de matèries primeres i la barreja es fa a les instal·lacions de mòlta de cru, on també es redueix la mida del material, que d'uns 25 mm es mol fins a obtenir una pols fina que és el que anomenem *cru*.

Arribats a aquest punt, podríem fer-nos una pregunta: per què consumim tanta quantitat d'energia per molturar la barreja de matèries? No podríem alimentar el forn amb els elements amb la seva mida original?

Dins del forn, entre d'altres reaccions, el que es produeix és la combinació del silici de les argiles amb el calci de la calcària per formar els silicats de calci, com hem comentat. Transformar el cru en pols permet barrejar d'una manera més íntima l'argila i la calcària; així augmentem els punts de contacte dins del forn i s'afavoreix la combinació dels materials a la mateixa temperatura. És com quan intentem dissoldre un terròs de sucre o una cullerada de sucre en pols: en quin cas haurem de passar més temps remenant?

Antonio Arroyo Ribas

Antonio Arroyo va néixer a Sant Just Desvern l'any 1941. El 1969 va casar-se amb la seva esposa, Lídia, i va anar a viure a Pallejà, on encara resideix actualment. Van tenir dues filles: l'Olga, que, com ell, treballa a CMI (al Departament de Personal), i la Susana, que va triar la branca sanitària. El dia 2 de gener va fer 50 anys a l'empresa; per aquest motiu li fem aquesta entrançable entrevista.

Moltes felicitats pels 50 anys treballant a Ciments Molins. La celebració d'aquest esdeveniment per part de l'empresa ha estat molt especial, oi? Com va se aquell dia? El dia, és clar, el vàrem viure amb alegria i, com ja vaig manifestar a la Direcció de l'empresa, per a mi ha estat un honor treballar durant aquest període a Ciments Molins i rebre aquest homenatge, per la qual cosa agraeixo molt les seves atencions i sobretot el tracte donat a la meua família amb aquest motiu. Per qüestions d'agenda alguns directius no van poder assistir a l'acte, i després han vingut a felicitar-me; a ells també el nostre agraïment. És veritat que la celebració de l'esdeveniment, si no especial, sí que ha estat diferent d'altres celebracions dels últims temps, ja que sempre havien estat més multitudinàries.

Tornant als inicis, com va entrar a treballar a CMI? El juny de l'any 1955 vaig acabar els estudis de Comerç; si hagués continuat, el següent ja era passar a la Universitat, cosa que, en aquella època, era gairebé impossible per a una família de la nostra categoria. El senyor José Coca pare –que també va estar al dinar– va parlar amb el meu pare per si trobava interessant que jo comencés a treballar a Ciments Molins, ja que es produïa una baixa a l'oficina i s'havia de cobrir la

vacant. Així, després de passar la revisió mèdica –que aleshores ja es passava–, aconseguir el permís patern per treballar a la indústria pesada essent menor de 18 anys i alguna cosa més que no recordo, vaig començar a treballar a CM a principis del 1956.

Si parlem d'aquesta trajectòria de mig segle, quins anys han quedat més marcats? Sempre he vist l'empresa amb ganes de fer coses... Amb el pas del temps, penso que quan tant tècnicament com econòmicament s'ha pogut, s'han fet. No hi ha dubte que amb la posada en marxa del forn de portland número 4 ja es va fer un bon salt, i la posada en marxa del número 5 ja va ser un canvi total. En aquella època vàrem arribar a ser 499 treballadors a la plantilla de Molins. Algú es preguntarà per què 499... Doncs perquè no podíem arribar a 500 perquè exigien, a l'empresa, un seguit de requisits que no estaven disponibles.

Temps difícils? Suposo que el Consell d'Administració en alguns moments deu haver hagut de fer molts números, però Ciments Molins mai no ha deixat de pagar les nòmines als treballadors, sinó al contrari, perquè en alguns exercicis ens feia participar dels seus beneficis. Tampoc mai no ha deixat de pagar els seus proveïdors.



03/05/2006 - Dia de la celebració del 50è Aniversari a l'empresa: Antonio Arroyo amb el senyor Casimiro Molins, president de Ciments Molins.

Amb la seva experiència, què mantindria i què canviaria a l'empresa? Per a mi, l'empresa és com una família. Un pare no ho fa tot bé ni tot malament, i per tant el que a mi em sembla bé a altres els pot semblar malament, i viceversa; és a dir que no canviaria res; és més: si em demanes l'opinió personal, penso que s'ha fet molt bé.

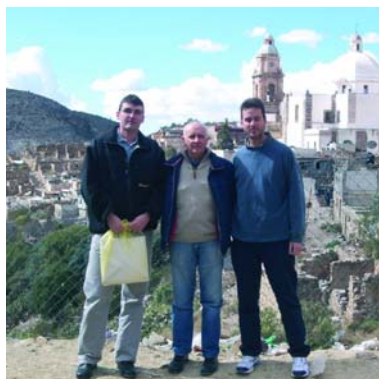
Arribarà aviat a l'esperada jubilació? Sí, tot arriba. Serà segurament enguany, el mes de setembre. Considero complerta ja una etapa de la vida i espero poder fer com tots els jubilats, que quan els demanes com estan... estan contentíssims.

Quins plans té i/o com s'imagina la seva setmana laboral de pensionista? Jo només demano salut i que pugui sortir de casa cada dia; la resta ja anirà venint.

Amb el vostre permís, voldria aprofitar l'ocasió que m'ofereix aquesta entrevista per manifestar el meu agraïment no només a la Direcció, com deia al principi, sinó a tota la plantilla de CM i CMI per la seva col·laboració i l'estima demostrada durant aquests anys. Gràcies a totes i a tots.

Contra Miguel Fernández Enginyeria

Reflexión tras cuatro semanas en la planta de Cerritos (México), 2006



Excursió a Real de Catorce (Mèxic). D'esquerra a dreta: Miguel Fernández, José Lozano i Josep Almela

El mundo es pequeño y, desde 1492, también redondo. Así pues, no existe posibilidad de crecimiento personal cuando seguir indefinidamente cualquier camino nos llevará irremediablemente de vuelta al lugar de partida. El empeño debe estar, entonces, en hacer más confortable esta jaula en la que nos movemos en círculos, amueblar los pensamientos y adornarlos con sentimientos viejos, nuevos e inventados. Llegar al final del camino es encontrar el inicio otra vez. Las circunstancias que rodean nuestra vida –tanto las voluntarias como las infligidas– conforman el carácter; viajar es una de las actividades más enriquecedoras, pues el contacto con otras culturas barniza nuestros matices y relativiza nuestras conclusiones. Y volver es tomar conciencia de que hay cosas que han cambiado aunque sigan siendo las mismas.

Qualsevol suggeriment que ens vulgueu fer arribar serà benvingut. Us podeu adreçar a: mvdberg@cmi.cemolins.es

Coordinació: Marieke van den Berg

Disseny i maquetació: Núria Tresserra

Impressió: La Comercial

